

Řad města České Budějovice  
Stavební úřad

Zn.: SÚ 6787/94/Ko  
Vyřizuje: ing. Konečný  
Tel.: 553 66

České Budějovice dne 5. 6. 1995

Navrhovatel:

Ministerstvo obrany ČR  
Vojenská ubytovací a stavební správa  
Dvořákova 12  
České Budějovice

  
Toto rozhodnutí nabylo právní moci  
dne 7. 7. 1995  
Magistrát města České Budějovice  
dne 12. 7. 1995



## Ú Z E M N Í      R O Z H O D N U T Í

Dne 11. 10. 1994 byl Stavebnímu úřadu v Českých Budějovicích doručen Ministerstvem obrany ČR - VUSS České Budějovice návrh na vydání územního rozhodnutí o ochranném pásmu letiště Planá u Č. Budějovic z hlediska hluku z provozu letiště.

Stavební úřad v Českých Budějovicích jako příslušný správní orgán posoudil návrh dle § 37 zák. č. 50/1976 Sb. ve znění pozdějších předpisů (stavební zákon) a na základě tohoto posouzení vydává podle § 39 stavebního zákona

### rozhodnutí o ochranném pásmu,

kterým se vymezuje ochranné pásmo letiště Planá u Českých Budějovic z hlediska ochrany před negativními účinky hluku z provozu tohoto letiště na své okolí.

Ochranné pásmo se vymezuje v rozsahu dle ověřených situací, zóna ohraničená izofonou "A", které jsou součástí tohoto rozhodnutí.

Pro takto vymezené pásmo se stanoví tyto podmínky:

1. V ochranném pásmu nebudou povolovány ani umístovány novostavby zdravotnických objektů, školských objektů, objektů pro hromadnou i individuální rekreaci, objektů pro přechodná ubytování, objektů pro bydlení vč. jednotlivých bytů. Toto omezení platí i pro nástavby a přístavby uvedených typů staveb a změny užívání pro tyto účely.
2. Ostatní typy staveb neuvedené v bodě 1) lze umístit a povolit za předpokladu, že projektová dokumentace pro správní řízení bude řešit protihluková opatření a při kolaudaci bude doloženo splnění příslušných limitů z hlediska hlukové propustnosti použitých stavebních materiálů.
3. Udržovacích prací a stavebních úprav jakýchkoliv staveb a povolování terénních úprav, prací a zařízení dle § 71 stavebního zákona se omezení netýká. Taktéž se tato omezení netýkají nově budované základní technické vybavenosti obcí a staveb, jejichž užívání není z hlediska hluku z provozu letiště zdraví škodlivé.
4. U již povolených staveb nebo u staveb, na které je vydáno platné územní rozhodnutí, se vztahují podmínky tohoto rozhodnutí pouze v případě, kdy podmínky tohoto rozhodnutí jsou mírnější než dříve platné zásady.

5. V zastavěných částech obce Planá u Č. Budějovic a městě České Budějovice jsou hranice ochranného pásma upřesněny a vyznačeny na situacích v podrobnějším měřítku a nahrazují v daných územích základní situaci. Tyto situace jsou nedílnou součástí tohoto rozhodnutí.

6. V případě nejasnosti hranic pásma rozhoduje v konkrétních případech Stavební úřad České Budějovice po projednání s příslušnou obcí a Ministerstvem obrany ČR a po odsouhlasení Krajskou hygienickou stanicí v Č. Budějovicích.

7. Výjimku z podmínek tohoto rozhodnutí může povolit Stavební úřad v Českých Budějovicích. Podmínkou k udělení výjimky je mimo ostatních zákonných předpokladů i jednoznačný písemný souhlas s udělením výjimky od Krajské hygienické stanice v Českých Budějovicích, Ministerstva obrany ČR - VUSS České Budějovice a obce, na jejímž území má být výjimka udělena.

. Platnost tohoto rozhodnutí není časově omezena. V případě podstatných změn požádá navrhovatel o změnu tohoto rozhodnutí. Pokud pomine důvod, pro který je toto rozhodnutí vydáváno, rozhodne stavební úřad o ukončení jeho platnosti.

#### Odůvodnění:

Dne 11. 10. 1994 bylo Stavebnímu úřadu v Českých Budějovicích doručena žádost Ministerstva obrany ČR prostřednictvím VUSS České Budějovice o vyhlášení ochranného pásma letiště Planá u Č. Budějovic.

Opatřením z 24. 10. 1994 oznámil stavební úřad zahájení řízení a svolal ústní jednání na 4. 11. 1994. Na toto jednání byli přizváni i zástupci obcí, jichž by se toto ochranné pásmo mohlo dotýkat. Při jednání byl dohodnut další postup projednávání a rozsah doplnění návrhu.

Dne 15. 11. 1994 bylo řízení přerušeno a navrhovatel vyzván k doplnění žádosti. Po doplnění žádosti a dílčích jednáních v průběhu rozpracovanosti bylo stavebním úřadem svoláno dne 17. 5. 1995 další jednání na den 31. 5. 1995.

Na tomto jednání byli přítomni seznámeni s upraveným návrhem a s podmínkami výstavby v ochranném pásmu.

Přestože účastníkem řízení je pouze navrhovatel, všichni přítomní předložený návrh akceptovali. Dílčí připomínky jsou zapracovány do podmínek tohoto rozhodnutí.

Do současně zastavěného území zasahuje pásmo v obci Planá u Českých Budějovic a města Českých Budějovic. Při jednání dne 31. 5. 1995 bylo se zástupci obou obcí dohodnuto, že pásmo v zastavěných částech těchto obcí bude vyznačeno v podrobnější mapě, která bude součástí tohoto rozhodnutí. Hranice pásma byla zástupci obou obcí odsouhlasena.

Podmínky rozhodnutí a rozsah pásma vycházejí z doplněného návrhu zpracovaného v březnu 1995 firmou Techson Praha. Při projednávání a po dohodě s KHES Č. Budějovice došlo k drobným upřesněním návrhu, které jsou zohledněna v tomto rozhodnutí. Po dohodě byl upřesněn okruh staveb pro rekreaci na hromadnou i individuální rekreaci.

Vzhledem k velkému měřítku zakresleného pásma a z toho vyplývající nepřesnosti, určil stavební úřad v bodě 6) podmínek způsob řešení sporných situací. V bodě 7) podmínek připustil správní orgán možnost výjimky. Vzhledem ke skutečnosti, že pásmo zasahuje do již zastavěného území nelze vyloučit nutnost výjimky. Tyto výjimky jsou však striktně podmíněny souhlasem navrhovatele, obce a KHESu.

U staveb pro školství, zdravotnictví, rekreaci a bydlení je v bodě 1) upřesněno, že se jedná i o přístavby a nástavby k stávajícím objektům, které by sloužily pro školství, zdravotnictví, rekreaci, přechodné ubytování nebo bydlení. I změnu užívání či rekolaudaci pro tyto účely nelze v tomto pásmu povolit.

Ostatní stavby lze umístit či povolit pouze v případech, že navrhovatel (stavebník) zohlední zvýšenou hlučnost v dokumentaci k správnímu řízení. Rozsah a podrobnost protihlukových opatření bude záležet na druhu správního řízení a typu povolované stavby. Ke kolaudaci je nutno doložit věrohodný doklad o tom, že stavba jako celek splňuje parametry ochrany proti hluku, stanovené projektem. Tímto dokladem může být jak měření vzduchové neprůzvučnosti konstrukcí, tak i předložení atestu hlukové nepropustnosti jednotlivých konstrukcí.

Přestože toto rozhodnutí o ochranném pásmu mělo být vydáváno v době umísťování letiště, je jeho současné vydání jedním ze zásadních oficiálních dokumentů, který formou správního rozhodnutí vymezuje pásmo zvýšené hladiny hluku a určuje zásady výstavby v tomto pásmu.

Tento návrh vychází ze současného stavu letiště tzn. že na letišti je pouze opravárenská základna letadel MO ČR a připravuje se výběrové řízení na provozovatele civilního letiště. Izofona "A", na kterou je vyhlášeno toto ochranné pásmo je odvozena z předpokládaných podmínek budoucího civilního provozu letiště. Při zásadní změně těchto vstupních podmínek je nezbytné přikročit ke změně ochranného pásma vč. jeho podmínek.


V rámci předloženého návrhu je zpracováno i pásmo ohraničené izofonou "B", které je odvozeno z leteckého provozu bojových letadel, v němž se při letech proudových bojových letounů vyskytují hladiny zvuku L max. 95 dB (A).

Po dohodě zúčastněných stran není toto pásmo zahrnuto do ochranného pásma letiště, ale bude řešeno samostatným územním rozhodnutím o stavební uzávěře. Toto rozhodnutí o stavební uzávěře bude mírnější formou regulovat výstavbu ve vymezeném území. Vzhledem ke skutečnosti, že v současné době není jednoznačně stanoven způsob využití stávajícího letiště, došlo mezi navrhovatelem, stavebním úřadem, hygienickými orgány, obcemi i dalšími přízvanými orgány k dohodě, že kombinace rozhodnutí o ochranném pásmu v izofoně "A" a časově omezeném rozhodnutí o stavební uzávěře v izofoně "B" je nejprůmyslnější řešení jak pro okolní obce tak pro Ministerstvo obrany ČR. Ministerstvo obrany ČR zpracovává v současné době projekt pozemních technických opatření proti šíření hluku z provozu letiště. Tento projekt bude průběžně konzultován s dotčenými obcemi a příslušnými orgány.

Rozsah ochranného pásma vč. daných podmínek schválila Krajská hygienická stanice v Č. Budějovicích a protože navrhovatel splnil i další zákonné podmínky, vydává Stavební úřad v Č. Budějovicích toto rozhodnutí.

#### Poučení:

Proti tomuto rozhodnutí se můžete odvolat do 15-ti dnů ode dne doručení k Okresnímu úřadu, referátu regionálního rozvoje v Českých Budějovicích, podáním u Stavebního úřadu České Budějovice.

  
ing. František Konečný  
vedoucí Stavebního úřadu  
České Budějovice



A. strana rozhodnutí č.j. SÚ 6787/94/Ko

Příloha:

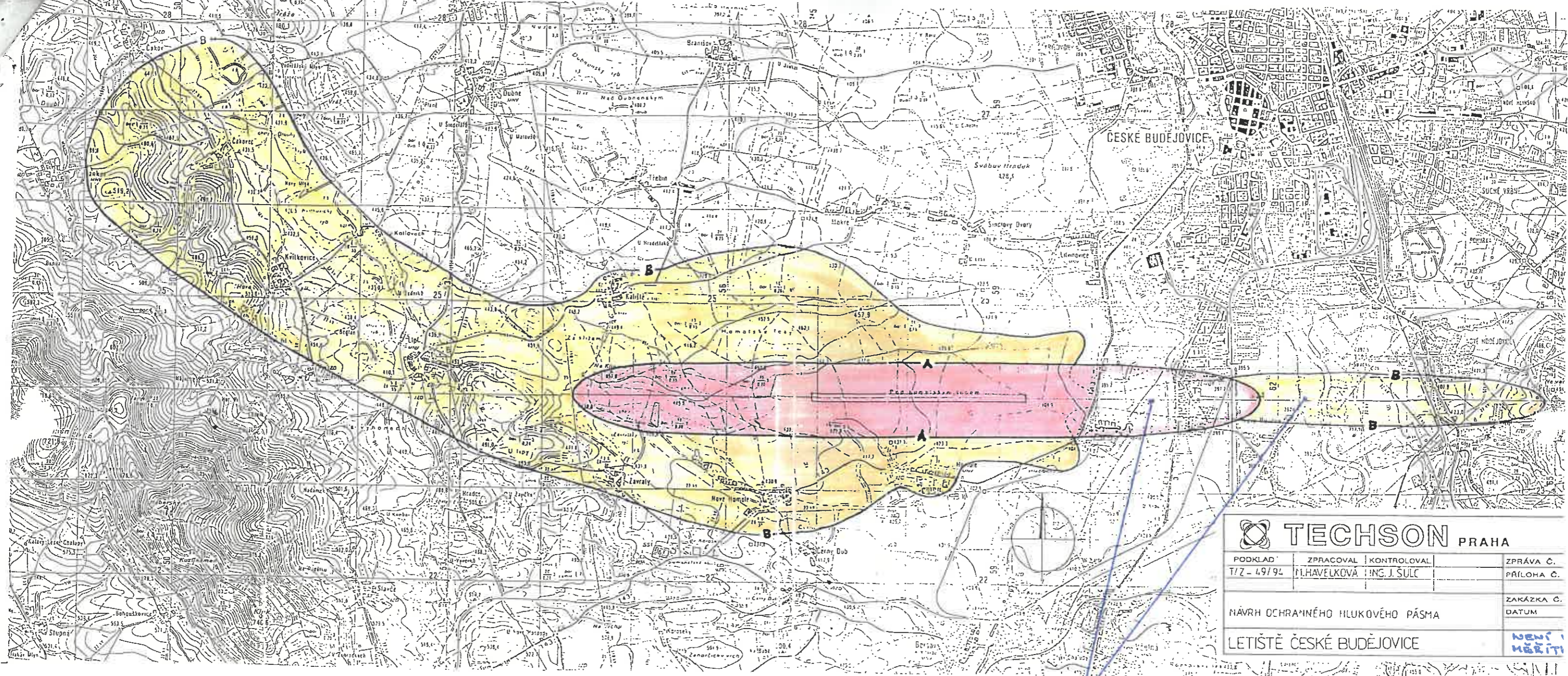
(bude doručena po nabytí právní moci tohoto rozhodnutí)

- situace s vyznačeným územím ochranného pásma

Obdrží:

- TECHSON Praha, Nad zámečkem 15, 150 00 Praha 5
- Ministerstvo obrany, 160 00 Praha 6
- Město České Budějovice - primátor ing. Miroslav Beneš  
- náměstek primátora ing. Vladimír Warisch
- Obec Srubec.
- Obec Staré Hodějovice
- Obec Roudné
- Obec Planá
- Obec Homole
- Obec Litvínovice
- Obec Závraty
- Obec Lipí
- Obec Habří
- Obec Kvítkovice
- Obec Jankov
- Obec Čakov
- Obec Žabovřesky
- Obec Záboří
- OHES České Budějovice
- KHES České Budějovice
- Úřad města - OAÚP - zde
  - OŽP - zde
  - OD - zde
- Okresní úřad - ref. ŽP České Budějovice
  - ref. reg. rozvoje České Budějovice





<b>TECHSON PRAHA</b>			
PODKLAD T/Z - 49/94	ZPRACOVAL M. HAVELKOVÁ	KONTROLOVAL ING. J. ŠULC	ZPRÁVA Č. PŘÍLOHA Č.
NÁVRH OCHRANĚNÉHO HLUKOVÉHO PÁSMO			ZAKÁZKA Č. DATUM
LETIŠTĚ ČESKÉ BUDĚJOVICE			<b>NEVÍ MĚŘITÍ</b>

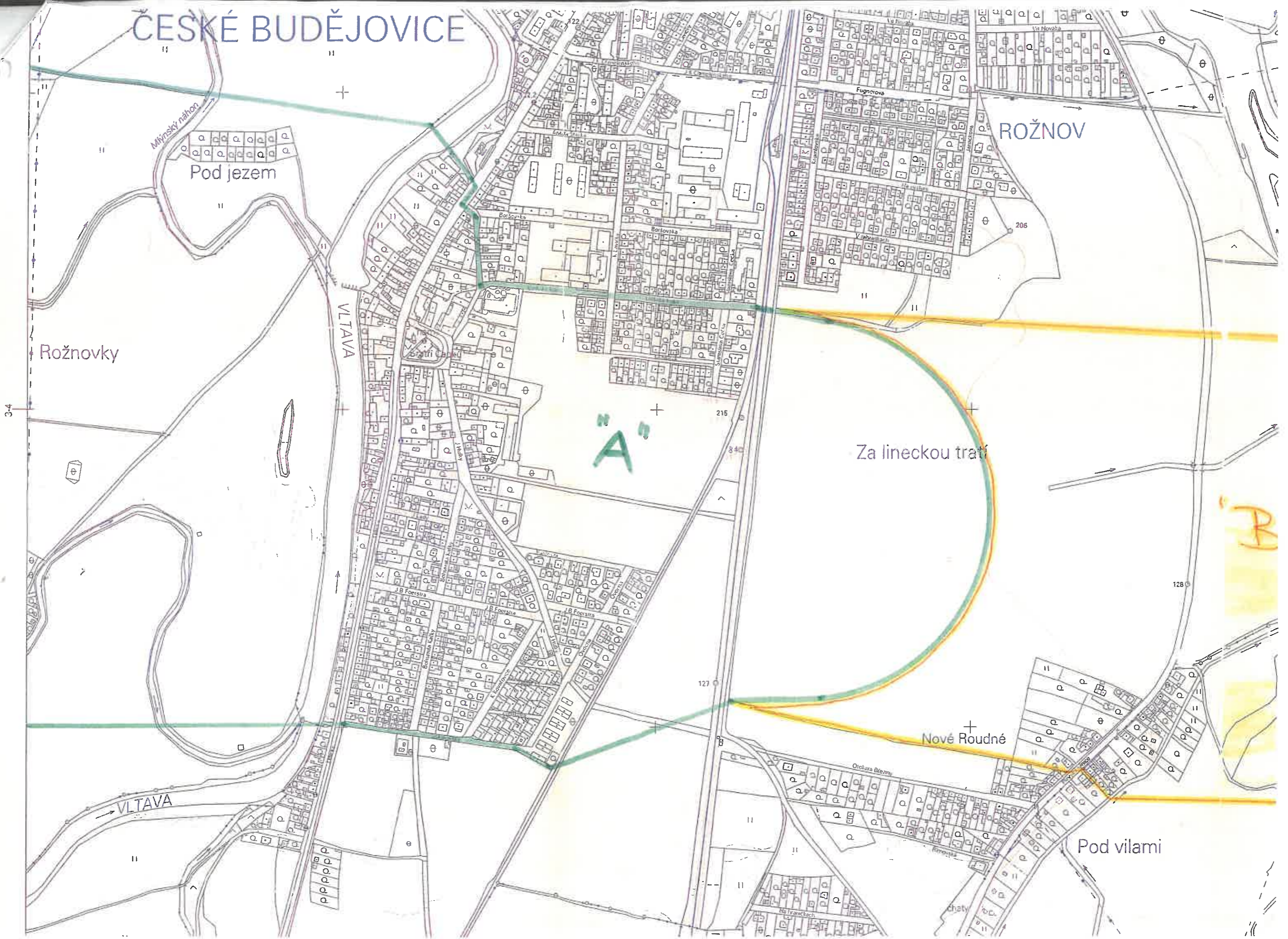
PŘESNĚ HRANICE TĚCHTO ÚZEMÍ (NEVYBARVENÝCH) JSOU VYZNAČENY V PODROBNĚJŠÍCH SITUACÍCH - 3 MAPY V MĚŘÍTKU 1:5000

Tento situační výkres je součástí územního rozhodnutí ze dne 5. 12. 1995 č.j. SÚ 6787/94/Ko ochranné pásmo - "A" *Komár*

Tento situační výkres je součástí územního rozhodnutí ze dne 12. 5. 1995 č.j. SÚ 3616/95/Ko stav. uz. úz. - "B" *Komár*



# ČESKÉ BUDĚJOVICE



Mlýnský náhon

Pod jezem

ROŽNOV

Rožnovky

VLTAVA

A

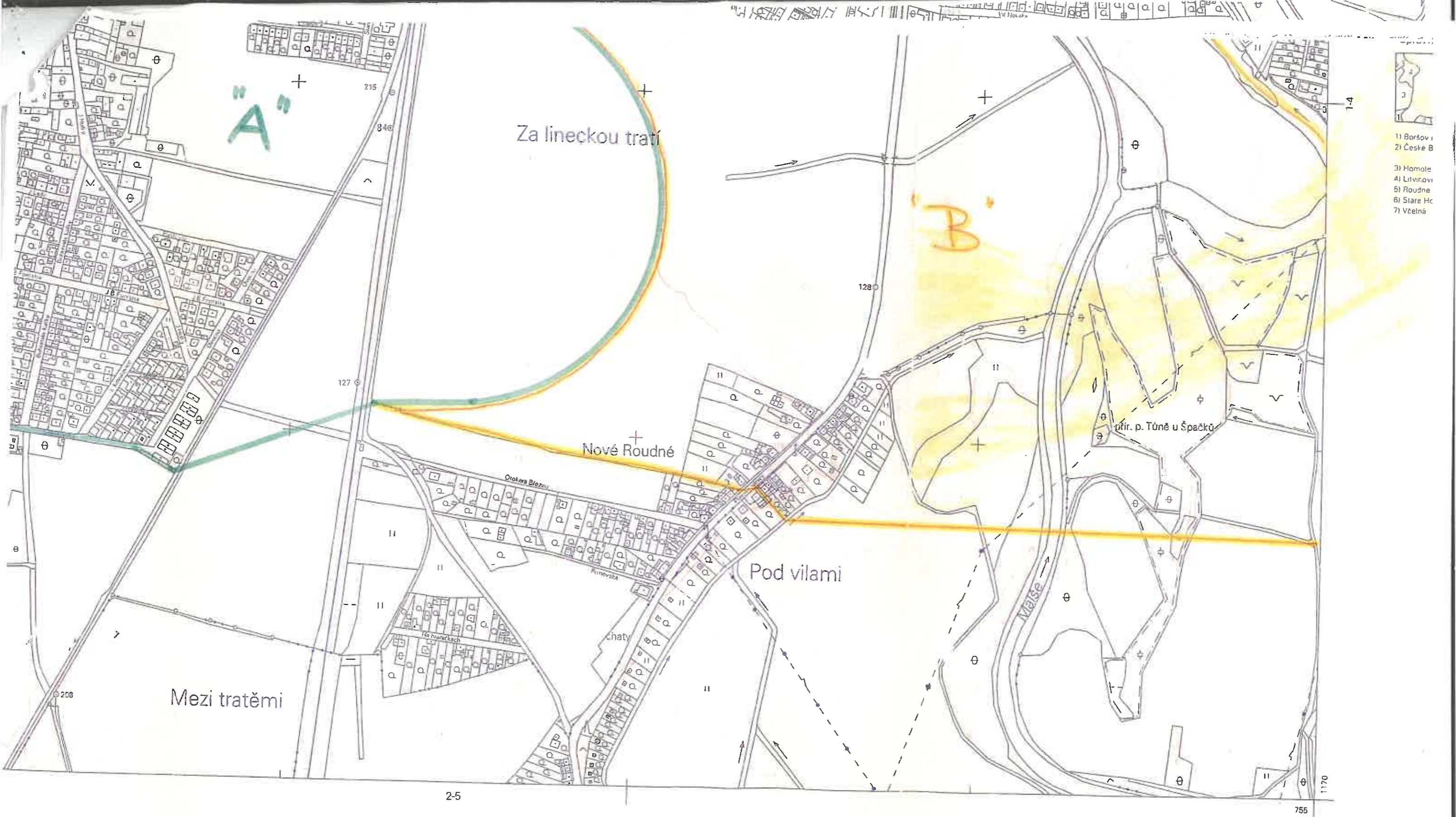
Za lineckou tratí

Nové Roudné

VLTAVA

Pod vilami





1:5000



© Český úřad zeměměřický a katastrální, 1994  
Základní interval vrstevnic 1m

Kopii mapy zhotovil Katastrální úřad v Českých Budějovicích.

ČESKÉ BUD

Tento situační výkres je součástí územního rozhodnutí  
ze dne 5.6.1995 č.j. SÚ 6787/94/Ko - ochranné pásmo "A"

Tento situační výkres je součástí územního rozhodnutí  
ze dne 12.6.1995 č.j. SÚ 3616/95/Ko - stavební zóna "B"